

OBVODNÍ BÁŇSKÝ ÚŘAD V PLZNI

Hřimulého II. 320 25 Plzeň, tel. 7222 367, 7222 378, 279770, faxu 7222 657



GRALOM s.r.o.

Drahenický Málkov 10
388 01 Blatná

Naše č.j. 1173/98/511 4/Ots/Vá
Vyřizuje: Ing. Otýs

Datum:
27.4.1998

Věc: Povolení hornické činnosti v lomu Drahenický Málkov

Podáním z 22.4.1998 č.j. OBÚ 1173/98 požádala firma GRALOM spol. s r.o. v Drahenickém Málkově o povolení hornické činnosti - těžbu granodioritu pro hrubou a ušlechtilou kamenickou výrobu v kamenolomu Drahenický Málkov (DP Drahenický Málkov, stanovený rozhodnutím OBÚ v Plzni č.j. 377/98/Bal/Kav ze 4.3.1998). Svoji žádost doložila schváleným plánem otvírky, přípravy a dobývání a doklady o vyřešení existujících střetů zájmů, zejména o vztazích k pozemkům v dobývacím prostoru.

Obvodní báňský úřad v Plzni ve smyslu § 17 odst. 4 zákona ČNR č. 61/1988 Sb. o předložené žádosti rozhodl tak, že

p o v o l u j e

provádět hornickou činnost - dobývání granodioritu pro hrubou a ušlechtilou kamenickou výrobu na ložisku Drahenický Málkov v DP Drahenický Málkov za podmínek:

1. Bude prováděno režimní sledování hladiny a kvality podzemních vod v okolí kamenolomu a to následovně:

- 4 x ročně bude měřena úroveň hladiny podzemních vod v okolí lomu,
- 2x ročně bude odebrán vzorek vody ze čtyř studní a z jímky ve dně lomu k chemickému a biologickému rozboru

2. Veškeré manipulace s vydobytým materiálem bude prováděna v jižní části pozemku č. parc.458/3 a to pouze v časech dohodnutých s MěÚ Blatná.

3. Před započítím vylamování bloků technologií propalováním bude okolí pracoviště důkladně zkpreno vodou.

4. Tvorba fondu na sanaci a rekultivace po ukončení těžby v lomu bude pravidelně revidována podle různých vzniklých vlivů ale i narůstající inflace. Podle skutečné a předvídatelné potřeby bude vytvářen i fond důlních škod.

5. Po navržení západního ochranného valu mezi lomem a obcí Drahenický Málkov bude povrch valu zalesněn.

6. Po přestěhování administrativního a sociálního centra lomu a vybudování ochranných zemních valů zajistí firma Gralom vypracování tzv. hlukové studie.

7. Sociální zařízení lomu bude provedeno dle požadavků specifikovaných okr. hygienikem OÚ Strakonice.

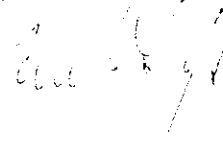
O d ů v o d n ě n í :

Firma Gralom spol. s r.o. Drahenický Málkov splnila předepsané náležitosti pro podání žádosti o povolení hornické činnosti v kamenolomu Drahenický Málkov (DP Drahenický Málkov stanovený rozh. OBÚ v Plzni č.j. 377/98) zejm. pokud se týká vyřešení střetů zájmů a předložení schváleného POPD. Proto OBÚ v Plzni rozhodl jak výše uvedeno.

Proti tomuto rozhodnutí lze podat odvolání do 15 dnů ode dne jeho doručení u ČBÚ Praha, pokud se účastníci řízení písemným vyjádřením práva na odvolání nevzdají. Odvolání je třeba podávat prostřednictvím zdejšího OBÚ v Plzni.

Za vydání tohoto rozhodnutí se vyměřuje správní poplatek 1 000,- Kč, který organizace uhradila kolkovou známku.

ing. Jan Otýs
předseda úřadu



Na vědomí:

- 1) MěÚ Blatná
- 2) Pan Augustin Kubát, Mačkov
- 3) Okresní úřad Strakonice - ref. ŽP
- 4) Okresní úřad Strakonice - ref. dopravy
- 5) Okresní úřad Strakonice - ref. regionálního rozvoje
- 6) OHS Strakonice

Obvodní báňský úřad v Plzni

Hřínalého 11, Plzeň, PSČ 320 25, tel.č.: 7222367

1/ Doprava dle...

GRALOM, spol. s r.o.

Drahenický Málkov čp. 10
pošta Blatná

PSČ 388 01

Č.j.:
3188/96/II/465/BaVyřizuje: Datum:
Ing. Baloun Plzeň, 17. 12. 1996

Věc:

Rozhodnutí

Obvodní báňský úřad v Plzni k návrhu těžební organizace Gralom, spol. s r.o., Drahenický Málkov, podanému na zdejší úřad dne 6.11.1996 zastupující organizací Báňské a měřické služby Blatná, v.o.s., a na základě výsledku ústního jednání, konaným dne 3.12.1996

s t a n o v u j e

podle § 27, odst. 1) zákona č. 44/1988 Sb. o ochraně a využití nerostného bohatství /Horní zákon/, v platném znění, v dohodě s Okresním úřadem Strakonice, Městským úřadem v Blatné a dalšími dotčenými orgány státní správy

dobývací prostor DRAHENICKÝ MÁLKOV

pro těžební organizaci: GRALOM, spol. s r.o.
Sídlo: Drahenický Málkov 10, 388 01 Blatná
IČO: 15272320
Název dobývacího prostoru: Drahenický Málkov
Plošný rozsah: 0.021834 km²
Kat. území: Drahenický Málkov
Číslo kat. území: 631558
Obec: Blatná
ZÚJ: 550850
Okres: Strakonice
Kód: 3307

Dobývací prostor má tvar nepravidelného devatenáctiúhelníku s určenými souřadnicemi vrcholů A - R v systému JTSK:

Vrchol	Y	X
A	788 943,5	1 105 217,0
B	788 940,0	1 105 182,0
C	788 934,5	1 105 162,5
D	788 905,0	1 105 176,0
E	788 877,5	1 105 176,5
F	788 849,5	1 105 181,0
G	788 778,0	1 105 178,0
H	788 760,0	1 105 177,0
CH	788 729,0	1 105 172,5
I	788 727,0	1 105 147,5
J	788 717,5	1 105 132,0

K	788 666,0	1 105 139,0
L	788 649,5	1 105 147,0
M	788 643,5	1 105 153,5
N	788 634,0	1 105 185,0
O	788 611,5	1 105 217,0
P	788 602,0	1 105 241,0
Q	788 631,0	1 105 247,5
R	788 784,0	1 105 234,5

Dobývací prostor je pod povrchem omezen svislými rovinami, které procházejí povrchovými hranicemi.

Zahájení dobývání: v roce 1997

Roční objem těžby: 10 000 m³

K tomu stanoví:

- A) Zpracované POPD musí obsahovat tyto náležitosti:
- 1) Nakládání a odvoz provádět v rozmezí 6.00-16.00 hod. mimo sobotu, neděli a dny pracovního klidu a svátky, pokud s obcí nebude dohodnuto jinak.
 - 2) Propalování nepoužívat.
V případě odborného důkazu, že propalování se nedá jinou technologií nahradit, používat v dopolední pracovní době od 6.00-14.00 (mimo sobot, nedělí, dny pracovního klidu a svátků) a snížit úroveň hluku a prašnosti příslušnými opatřeními (protihlukové bariéry, odsávání) na minimum.
 - 3) Ihned provést protihlukové a protiprašné opatření snižující zatížení z provozu veškerého technologického zařízení na minimum.
 - 4) Nakládání a další manipulaci provádět v dobývacím prostoru a neomezovat provoz (sanitní vozy, autobus, zásobování) na vozovce.
 - 5) Průběžně několikrát do roka sledovat okolní studny (jako jediné zdroje pitné vody) co do množství a kvality.
 - 6) Zpracovat plán na sanaci s ohledem na ochranu prostředí, bezpečnosti a krajiny.
- B) Z hlediska silničních zájmů:
- 1) Zachovat ochranné pásmo komunikace III/1734 bez těžby (tj. prostor podél komunikace sousedící s lomem na vzdálenost 20 m měřeno od osy uvedené komunikace).
 - 2) Respektovat podmínky dané při povolení rekonstrukce sjezdů tj., že upravené sjezdy budou zpevněny a dešťové vody nebudou stékat na komunikaci III/1734.
 - 3) Zajistit bezpečnost silničního provozu na komunikaci při těžbě kamene.
 - 4) Zajistit, že silniční těleso podél lomu nebude používáno pro stání automobilů při nakládce výrobků.
 - 5) Odvoz nákladními automobily bude zásadně zajišťován ve směru do Blatné (přes obec Paštiky).
 - 6) Zajistit, aby denní režim v odvozu hotových výrobků byl 4 vozidla s nákladem 20 tun pro jednu soupravu.
 - 7) V případě poškození komunikace v důsledku pohybu vozidel přepravujících náklad z lomu se bude provozovatel lomu

podílet na opravě komunikace.

- C) Bude prováděno čtvrtletní měření hladin vody a pololetní sledování její kvality v místních domovních studních. Již získané údaje budou předány BMS Blatná v.o.s. Okresnímu úřadu ve Strakonících, ref. ŽP.
- D) Dodržet podmínky předchozího souhlasu MH ČR Praha ze dne 5.9.1996, čj. 11081/96-013.
- E) Dodržet podmínky závazného posudku Okresního hygienika OÚ Strakonice, čj. H-215/2423 ze dne 5.11.1996.

Dobývací prostor bude zaevidován v evidenci Obvodního báňského úřadu v Plzni pod č. 71120 po nabytí právní moci tohoto rozhodnutí.

O d ů v o d n ě n í :

Toto rozhodnutí se vydává k výše uvedenému návrhu, ke kterému byly doloženy následující doklady v souladu s ustanovením § 28, odst. 1) zákona č. 44(1988 Sb. /Horní zákon/, v platném znění a 2 vyhlášky ČBÚ č. 172/1992 Sb., zejména:

- Město Blatná - Samospráva Drahenický Málkov
čj. 46/96 ze dne 2.12.1996, vyjádření.
- Okresní úřad, Okresní hygienik ve Strakonících
čj. H 222.3/2684-96 ze dne 28.11.1996, vyjádření k vypouštění
důlních vod
- Pan Jindra František, Šmeralova 16, Praha 7
vyjádření
- Pan Krtička Jiří, Blatná 663
vyjádření ze dne 11.11.1996
- Paní Lenka Komárková, Blatná 663
vyjádření ze dne 11.11.1996
- Okresní úřad Strakonice, ref. dopravy a silničního hospodářství
čj. RD/1939/96-AHO, ze dne 7.11.1996, vyjádření
- Okresní úřad Strakonice, ref. ŽP
čj. ŽP/4119/5041/96-OP ze dne 7.11.1996, vyjádření
- Státní meliorační správa, České Budejovice, ÚP Strakonice
čj. 915-1196/Pa, ze dne 8.11.1996, vyjádření
- Ministerstvo hospodářství ČR, Praha
čj. 9888/96-73 ze dne 25.7.1996, osvědčení o ložisku
- Ministerstvo ŽP ČR
čj. 1342/812/96 -Ma ze dne 12.9.1996, rozhodnutí o stanovení
CHLÚ Drahenický Málkov
- Ministerstvo hospodářství ČR, Praha

č.j. 11081/96-013 ze dne 5.9.1996, předchozí souhlas s návrhem na tanování dobývacího prostoru

- Okresní úřad Strakonice, Okresní hygienik
č.j. H-215/2423 ze dne 5.11.1996, závazný posudek
- Okresní úřad Strakonice, ref. reg. rozvoje
č.j. RR/1514/1790/96/ic ze dne 4.11.1996, vyjádření
- Město Blatná
č.j. ŽP/3617/96 ze dne 5.11.1996, stanovisko
- Ministerstvo zemědělství ČR, České Budějovice
č.j. 1761/96-Les ze dne 29.10.1996, souhlas se stanovením DP
- Lesy České republiky, s.p. Lesní správa Rožmitál p. Třemšínem
ze dne 31.10.1996, vyjádření
- Vojenská ubytovací a stavební správa Č. Budějovice
č.j. 76 ST ÚP/95 ze dne 24.11.1995, vyjádření
- České produktovody a ropovody, a.s. Praha
č.j. D-II/KŘ/692/95 ze dne 14.11.1995, vyjádření
- Jihočeská energetika a.s. Strakonice
č.j. 47.41/hj/Lá ze dne 17.11.1995, vyjádření
- Okresní úřad Strakonice, referát regionálního rozvoje
č.j. RR/2023/96/ic ze dne 13.12.1996
- Obvodní báňský úřad v Plzni
č.j. 3148/96, ze dne 12.12.1996, Oprávnění k hornické činnosti a k činnosti prováděné hornickým způsobem

Obvodní báňský úřad v Plzni v řízení o stanovení tohoto dobývacího prostoru posoudil návrh především z hlediska ochrany a využití nerostného bohatství, zabezpečil stanoviska dotčených orgánů státní správy a posoudil připomínky a námítky účastníků řízení.

Povolení hornické činnosti v lomu bude předmětem samostatného řízení podle § 17 a § 18 zákona ČNR č. 61/1988 Sb. v platném znění. Se žádostí o povolení hornické činnosti musí být předloženy doklady, kterými je těžební organizace povinna prokázat Obvodnímu báňskému úřadu, že střety zájmů s právníckými i fyzickými osobami byly vyřešeny. Účastníky tohoto řízení jsou i vlastníci pozemků, jejichž práva a právem chráněné zájmy nebo povinnosti mohou být povolením dotčeny. V případě, že organizace nepředloží doklad o vyřešení střetů zájmů, nemůže být hornická činnost povolena.

Vydáním tohoto rozhodnutí jsou zabezpečeny celospolečenské zájmy z hlediska ochrany a využití tohoto výhradního ložiska. Stanovenými podmínkami ve výrokové části jsou zabezpečeny i další

celospolečenské zájmy v daném území a vypořádány námitky účastníků řízení tak, aby nedošlo k porušení jejich práv a právech chráněných zájmů.

Za vydání tohoto rozhodnutí byl podle zák. ČNR č. 368/1992 Sb., v platném znění vyměřen správní poplatek ve výši 1000,- Kč, který byl uhrazen kolkovou známkou.

Proti tomuto rozhodnutí se lze odvolat do 15 dnů od jeho oznámení k ČBÚ v Praze prostřednictvím OBÚ v Plzni (§ 53 a násl. zákon č. 71/1967 Sb. /.

Ing. Jan Olýs
předseda úřadu

Rozdělovník:

Účastníci řízení:



- pan Jindra František
- pan Krtička Jiří
- paní Lenka Komárková
- pan Augustin Kubát
- Obec Drahenický Málkov

Dále obdržel:

- Město Blatná " * "
- Okresní úřad Strakonice - referát životního prostředí " * "
- referát dopravy a silničního hospodářství
- okresní hygienik
- Lesy ČR, Rožmitál
- Ministerstvo zemědělství, Č. Budějovice
- Vojenská ubytovací a stavební správa, Č. Budějovice
- České produktovody a ropovody
- ÚO MŽP ČR Č. Budějovice " * "
- ČBI PRHA " * "

**OBVODNÍ BĀNSKÝ ÚŘAD V PŘÍBRAMI**

NÁM. T. G. MASARYKA 145, P.O. BOX 14, 261 80 PŘÍBRAM I

NABÝLO DNE: *26.10.2004*
 DNE: *26.10.2004*
 Podpis: *[Signature]*
 Datum: *26.10.2004*

2934/04
 MEGALOM s.r.o.
 Drahenický Málkov 70
 388 01 Blatná

Váš dopis značků / ze dne	Naše značka	Vytizuje / linka	V Příbrami
Věc:	2934-511.4-Luk/Jan-04	JUDr. Lukš	2004-09-22

Povolení hornické činnosti, tvorba finančních rezerv na sanace a rekultivace a na důlní škody - rozhodnutí

Obvodní báňský úřad v Příbrami, jako věcně a místně příslušný správní orgán podle § 38 zákona ČNR č. 61/1988 Sb., o hornické činnosti, výbušninách a o státní báňské správě, ve znění pozdějších předpisů, a vyhlášky ČBÚ č. 306/2002 Sb., kterou se určují obvody působnosti obvodních báňských úřadů, na základě podání organizace Megalom, s. r. o., Václavské náměstí 66/808, 110 01 Praha 1 (po podání žádosti změna sídla organizace) o Ohlášení změny v plánech a dokumentaci na lomu Drahenický Málkov, okr. Strakonice v dobývacím prostoru Drahenický Málkov, kterými nedojde ke zhoršení bezpečnosti a ochrany zdraví při práci a bezpečnosti provozu, nebudou dotčeny objekty a zájmy právnických a fyzických osob chráněných podle zvláštních předpisů, které obdržel náš úřad dne 5. 8. 2004,

s c h v a l u j e

podle § 37a zákona č. 44/1988 Sb., o ochraně a využití nerostného bohatství (horní zákon), ve znění pozdějších předpisů, § 10 odst. 1 a § 17 odst. 4 zákona ČNR č. 61/1988 Sb., o hornické činnosti, výbušninách a o státní báňské správě, ve znění pozdějších předpisů, hornickou činnost - vytváření rezerv finančních prostředků na vypořádání důlních škod a na sanace a rekultivace,

s tím, že již byla vytvořena rezerva na důlní škody ve výši

120 858,-- Kč.-,

která je dostatečná pro případnou náhradu plánovaných důlních škod a tato se nebude nadále vytvářet,

a na sanace a rekultivace bude vytvořena celková částka

1 240 823,- Kč.,

s tím, že k 1. 1. 2004 již byly vytvořeny rezervy na sanace a rekultivace ve výši

259 844,- Kč.,

a zbývá tedy od 1. 1. 2004 na sanace a rekultivace vytvořit rezervu ve výši

980 979,-Kč.,

která podle zbývajících zásob (k 1. 1. 2004 zbývá vytěžit 168 884 m³) tvoří

5,81 Kč na 1 m³, násobené ročním objemem těžby a navýšené o státem uznanou roční míru inflace.

O d ů v o d n ě n í :

Upouští se od odůvodnění, protože bylo v plném rozsahu podle § 47 odstavec 1 správního řádu vyhověno účastníku řízení.

Správní poplatek byl uhrazen při podání.

P o u č e n í o o d v o l á n í :

Proti tomuto rozhodnutí můžete podat odvolání podle § 53 a 54 zákona č. 71/1967 Sb., o správním řízení (správní řád), ve znění pozdějších předpisů, do 15 dnů od oznámení k Českému báňskému úřadu podáním u Obvodního báňského úřadu v Příbrami.

Ing. Miroslav Šťastný
předseda OBÚ Příbram

p. d.

Průběh č. 4

2934/04

Báňské a měřické služby Blatná, v. o. s. 388 01 Blatná, Jiráskova 201 DIČ: CZ46200098 tel: 383 423 347, 383 422 418		Úkol: Souhrnný plán rekultivace lomu Drahenický Málkov	
Název přílohy:		Těžební organizace: Megalom, s r.o.	
Textová část			
Okres: Strakonice	Obec: Drahenický Málkov	Kat. území: Drahenický Málkov	
Podklad: POPD a DP pro lom Drahenický Málkov	Vyhotovil: Ing. J. Lehečka Datum: 06/2004 <i>Kilmer</i>	Výtisk č.:	1
OBÚ: Příbram	Schválil - závodní lomu: <i>Kilmer</i>	Příloha č.:	

Obsah :

1. Textová část:	strana č.:
1. Souhrnný plán sanace a rekultivace území dotčeného těžbou	3
1.1. Návrh na provedení těžby.....	3
1.2. Technické řešení komplexní úpravy území.....	3
1.3. Předpokládaný rozsah všech sanačních a rekultivačních prací dle typů rekultivací a způsob jejich provedení.....	4
1.3.1. Technická rekultivace.....	4
1.3.2. Biologická rekultivace.....	6
1.4. Technické, ekonomické a jiné údaje pro určení výše finančních prostředků potřebných na sanaci a rekultivaci	11
1.4.1. Rozpočet technické rekultivace.....	11
1.4.2. Rozpočet biologické rekultivace.....	12
1.4.3. Celkové náklady na rekultivaci.....	14
1.5. Závěr.....	14

2. Přílohy:

1. Přehledná mapa širšího okolí M 1 : 25 000
2. Základní mapa lomu se zákresem současného stavu ; M 1 : 1000
3. Mapa povrchu 1 : 1000
4. Mapa se zákresem stavu po provedené rekultivaci lomu Drahenický Málkov
5. Rekultivační řez A – A'
6. Rekultivační řez B-B'
7. OBÚ Plzeň povolení hornické činnosti
8. Rozhodnutí o stanovení DP Drahenický Málkov

1. Souhrnný plán sanace a rekultivace území dotčeného těžbou

1.1. Návrh na provedení těžby

Pro dobývání výhradního ložiska Drahenický Málkov byla OBÚ Plzeň dne 4.3.1998 pod čj. 377/98/Bal/Kav schválena změna původního dobývacího prostoru stanoveného OBÚ Plzeň dne 17.12.1996 pod čj. 3188/96/II/465/Ba. Změněný dobývací prostor má celkovou výměru 3,3619 ha. Stanovené podmínky neomezují vytěžení celého vyhodnoceného výhradního ložiska.

Pozemky v dobývacím prostoru jsou ve vlastnictví těžební organizace a pana Augustina Kubáta se kterým má těžební organizace uzavřenou nájemní smlouvu na pozemky v jeho vlastnictví. Na východě k dobývacímu prostoru přiléhá plocha zázemí lomu. Jedná se o pozemky stejných vlastníků, které jsou řádně vyjmuty ze ZPF a na kterých jsou umístěny provozní stavby, sklad trhavin a sociální zařízení. Dále jsou zde deponie hotových výrobků. Uvedená plocha je pokryta územním rozhodnutím o využití území pro účely zřízení meziskládky písku, šterku a prosivky. Územní rozhodnutí vydal MěÚ Blatná, odbor výstavby, zemědělství a životního prostředí dne 6.4.1998 pod čj. Výst./0877/98.

Povolení hornické činnosti vydal OBÚ v Plzni dne 27.4.1998 pod čj. 1173/98/511.4/Ots/Vá. V rozhodnutí byly stanoveny pro těžební organizaci tyto podmínky:

1. Bude prováděno režimní sledování hladiny a kvality podzemních vod v okolí kamenolomu a to následovně :

- 4x ročně bude měřena úroveň hladiny podzemních vod v okolí lomu,
- 2x ročně bude odebrán vzorek vody ze čtyř studní a z jímky ve dně lomu k chemickému a biologickému rozboru

2. Veškerá manipulace s vydobytým materiálem bude prováděna v jižní části pozemku č. parc. 458/3 a to pouze v časech dohodnutých s MěÚ Blatná.

3. Před započítím vylamování bloků technologií propalováním bude okolí pracoviště důkladně z kropeno vodou.

4. Tvorba fondu na sanace a rekultivace po ukončení těžby v lomu bude pravidelně revidována podle různých vzniklých vlivů ale i narůstající inflace. Podle skutečné a předvídatelné potřeby bude vytvářen i fond důlních škod.

5. Po navršení západního ochranného valu mezi lomem a obcí Drahenický Málkov bude povrch valu zalesněn.

6. Po přestěhování administrativního a sociálního centra lomu a vybudování ochranných zemních valů zajistí firma Galom vypracování tzv. hlukové studie.

7. Sociální zařízení lomu bude provedeno dle požadavků specifikovaných okr. Hygienikem OÚ Strakonice.

Výhradní ložisko žuly je dobýváno povrchovým způsobem v jámovém lomu v lávkách. Rozpojování skalního masivu se provádí pomocí trhacích prací malého rozsahu. Uvolněné bloky horniny jsou vyváženy z lomové jámy kolovými nakladači a pomocí nákladních automobilů jsou odváženy menší bloky a úlomky kamene. Bloky vytěžené žuly jsou přepraveny na místo zpracování do východní části zájmového prostoru lomu. Zde, za tělesem odvalu, se upraví buď na surové bloky pro další zpracování, nebo se dále dělí a zpracovávají na hrubou kamenickou výrobu, tj. dlažební kostky, lomový kámen apod. Skrývka se provádí strojně, pomocí hydraulických bagrů. Skrývkové horniny jsou odváženy mimo ložisko na současnou deponii založenou při východním okraji lomové jámy. Na zpracování skývkových hornin z tělesa odvalu a odseků ze zpracování kamene je nasazena pojídná drticí souprava. Vyráběné drcené kamenivo je deponováno na zemních skládkách při severo-východním okraji zájmového území lomu. Ze zemních skládek je kamenivo nakládáno na dopravní prostředky odběratelů pomocí kolového nakladače. Generelní postup dobývání je od jihu k severu. Stanovená těžební báze v jižní části ložiska je 475 m n.m. a v severní části pak 485 m n.m. Po vytěžení ložiska vznikne lomová jáma protažená ve směru sever-jih o celkové výměře 1,2700 ha. Dno lomové jámy bude v úrovních 475 a 485 m n.m., závěrné svahy lomových stěn budou ponechány ve sklonu 75°. Po vytěžení ložiska bude lomová jáma ponechána k zatopení vodou s plánovanou úrovní hladiny 486 m n.m. U jiho-východního okraje konečné lomové jámy bude ponechána sjezdová komunikace z důvodu zpřístupnění vodní hladiny zatopeného lomu.

1.2. Technické řešení komplexní úpravy území

Těžební jáma o celkové výměře 1,2550 ha bude ponechána k zatopení vodou. Svahy závěrných lomových stěn budou ponechány v průměrném sklonu 75° a očištěny od uvolněných kamenů. Celková plocha upravených svahů

lomových stěn včetně ochranné lávky o šíři 1 m podél paty skrývkového řezu bude 0,1914 ha. Podél horního okraje lomové jámy bude již během dobývání vybudován ochranný val cca 1,5 m vysoký, sklon bočních svahů 1 : 1,5 s horní plošinou o šíři 1 m. Val bude na vnitřní straně, směrem do lomu, plynule přecházet do skrývkového řezu. Celková plocha valu a skrývkového řezu bude 0,4557 ha. Západní plocha, která slouží k dočasnému ukládání vytěžených kamenných bloků bude po ukončení dobývání urovnána a zalesněna na ploše 0,5209 ha. Severo-východní část území, sloužící pro deponování drceného kameniva bude po ukončení dobývání urovnána a rekultivována zpět na zemědělskou půdu. Plánovaná výměra zemědělsky rekultivované plochy je 1,3739 ha. Východní část území v místě deponie skrývkových hmot a nevyužitelné suroviny a zázemí lomu. V tomto plánu je řešeno upravení a zalesnění celé plochy 1,7507 ha. Vzhledem k tomu, že se zde nachází nová zděná budova sociálního zařízení, dílny, váha, zpevněné plochy a přístřešky, je reálné v rámci zpracování plánu likvidace provozovny uvažovat s jiným využitím tohoto území. Pro vytvoření dostatečné finanční rezervy na provedení rekultivace prostoru zasaženého hornickou činností se uvažuje s lesnickou rekultivací této plochy.

1.3. Předpokládaný rozsah všech sanačních a rekultivačních prací podle typů rekultivací a způsob jejich provedení.

1.3.1. Technická rekultivace

A) Vytěžený prostor (jáma o celkové výměře 1,2550 ha)

Vytěžená jáma bude upravována již během dobývání ložiska. Závěrné svahy lomových stěn budou upraveny do sklonu okolo 75°. Stěny budou očištěny od uvolněných kamenů. Lomová jáma bude ponechána k zatopení vodou do úrovně 486 m n. m. Celková vodní plocha bude 1,2550 ha.

B) Ochranný val kolem lomové jámy (výměra 0,4557 ha)

Podél horního okraje lomové jámy bude průběžně během dobývání budován ochranný val. Parametry valu budou následující výška cca 1,5 m, sklon bočních svahů 1 : 1,5 s horní plošinou o šíři 1 m. Val bude na vnitřní straně,

směrem do lomu, plynule přecházet do skrývkového řezu. Celková plocha valu a skrývkového řezu bude 0,4557 ha. Objem zeminy uložené v tělese valu bude 2 400 m³. Na povrchu valu bude uložena sypká zemina aby se vytvořili příznivé podmínky pro jeho přirozené ozelenění.

C) Západní plocha určená k zalesnění (plošná výměra 0,5209 ha.)

Západní plocha, která slouží k dočasnému ukládání vytěžených kamenných bloků bude po ukončení dobývání urovnána a připravena k zalesnění. Z plochy budou odstraněny kamenné bloky. Plocha bude urovnána do mírného sklonu od severu k jihu. Upravená plocha bude omezena na západě účelovou cestou, na severu lesní cestou, na východě patou tělesa ochranného valu a na jihu příkopem okresní silnice. Na tuto plochu bude rozprostřena ornice ze současného západního ochranného valu. Vrstva ornice bude 0,20 m. Na vymezenou plochu bude uloženo celkem 1 042 m³ ornice.

D) Severo-východní část území pro deponie drc.kameniva (1,3739 ha)

Severo-východní část území, sloužící pro deponování drceného kameniva bude po ukončení dobývání urovnána. Z plochy budou odstraněny všechny drobné stavby včetně skladu trhavin. Na plochu bude rozprostřena ornice a podorniči. Tyto zeminy jsou uloženy ve valu vybudovaném podél okraje této plochy. Na plochu 1,3739 ha bude rozprostřena ornice a podorniči o mocnosti 0,36 m v celkové kubatuře 4 905 m³. Technicky upravená plocha plynule naváže na sousední zemědělské pozemky při zachování generelního sklonu terénu k jihu.

E) Plocha zázemí lomu včetně odvalu určená k zalesnění (1,7507 ha)

Na ploše se nacházejí stavby. Dřevěné přístřešky pro kameníky budou demontovány a převezeny mimo areál lomu. Stavební objekty zděné budou zbourány, nepoužitelná stavební suť bude uložena do tělesa odvalu a přehrnuta zeminou. Na upravenou plochu zázemí bude rozprostřena ornice a podorniči uložené v ochranném valu okolo zájmové plochy. Vrstva zeminy bude 0,2 m. Těleso valu bude upraveno tak, že hlava odvalu bude urovnána, překryta vrstvou humósní zeminy o mocnosti 0,20 m. Boční svahy tělesa odvalu budou upraveny do sklonu 1 : 1,5. Na zájmovou plochu bude celkem rozprostřeno 3 509 m³ zeminy.

F) Cesta pro zpřístupnění okolních pozemků (0,0635 ha)

Zmíněná cesta bude po ukončení terénních úprav vytvořena podél východní paty ochranného valu lomové jámy s vyústěním na stávající okresní silnici. Povrch cesty bude urovnán, vozovka nebude zpevněna. Minimální šíře cesty bude 3m. Cesta na severu naváže na stávající polní cestu vedoucí podél lesa a na lesní průsek vedoucí podél severní hranice ložiska.

1.3.2. Biologická rekultivace

Biologická rekultivace prostoru kamenolomu Drahenický Málkov bude zaměřena jednak na zalesnění technicky rekultivovaných ploch v západní části těžebního prostoru a plochy zázemí lomu včetně odvalu. Zájmový prostor spadá do přírodní lesní oblasti 10 - "Západočeská pahorkatina." Půdy zde je možno zařadit do SLT 4K, jedná se o kyselé půdy na tělese Blatenského žulového masivu. Dílčímu vymezení cílového hospodářského souboru (43) odpovídá následující druhová skladba dřevin: základní kostra SM,BO,BK, meliorační a zpevňující dřeviny DB,BK,JD,JV,JS,LP,HB. Biologická rekultivace severo-východní části zájmového prostoru lomu bude rekultivována na zemědělský půdní fond.

B) Ochranný val kolem lomové jámy (výměra 0,4557 ha)

Těleso ochranného valu bude ponecháno přirozenému ozelenění sukcesí okolních dřevin a keřů.

C) Západní plocha (0,5209 ha)

Technicky upravená plocha bude zalesněna. Základní kostru lesního porostu budou tvořit smrk, borovice a buk lesní (70%) a melioračně zpevňující dřeviny budou vysazeny na 30% plochy ve skladbě dub letní, lípa malolistá, a třešeň-ptačí. Pro ochranu nově založených lesních porostů před bořivými větry doporučujeme podél jz okraje lesa vysadit aleje z listnáčů. Před plánovanou výsadbou bude vypracován plán zalesnění

E) Plocha zázemí lomu včetně tělesa odvalu (1,7507 ha)

Technicky upravená plocha bude zalesněna. Základní kostru lesního porostu budou tvořit smrk, borovice a buk lesní (70%) a melioračně zpevňující dřeviny budou vysazeny na 30% plochy ve skladbě dub letní, lípa malolistá, a třešeň-ptačí. Pro ochranu nově založených lesních porostů před bořivými větry doporučujeme podél západního a jižního okraje lesa vysadit aleje z listnáčů, stejně jako podél horní hrany náhorní plošiny na tělese odvalu. Před plánovanou výsadbou bude vypracován plán zalesnění

Způsob výsadby dřevin:

Sazenice sázíme do jamek 35x35 cm. Vrstva zeminy okolo sazenice má být o něco větší, aby po slehnutí zeminy nebyl obnažen kořenový krček. Okolo nově vysazených dřevin klademe vždy k jedné sazenici na povrch půdy (nezahrabáváme) 4 tablety minerálního hnojiva např. Sylvamixu, které obsahuje základní živiny pro sazenici na dobu 4 let.

Ochrana proti okusu:

Ochrana proti okusu bude prováděna aplikací nátěrů NIVUS, MOSSURIN nebo obdobným schváleným repelentem v dávce 40 kg/ha, a to bezprostředně po zalesnění a druhým a třetím rokem.

Ochrana proti buření:

Na nově upravené ploše budou vytvořeny podmínky pro rychlý nástup plevelných rostlin. Z těchto důvodů bude nutné v prvních dvou letech po výsadbě provádět jedenkrát ročně ožínání sazenic v okruhu kolem sazenic do 30 cm. Ožnutou travu ponecháme na ploše v okruhu sazenic (omezuje výpar v době sucha).

Doporučené počty sazenic na 1 ha

Smrk ztepilý	4 000 ks/ha
Borovice lesní	9 000 ks/ha
Dub letní	5 000 ks/ha
Buk lesní	9 000 ks/ha
Lípa malolistá	4 000 ks/ha
Třešeň ptačí	4 000 ks/ha



Spotřeba sazenic:

Na plochu „C“

Druh sazenic	Plocha (ha)	ks/ha	množství sazenic	20% ztráta	Celkem sazenic (ks)
smrk ztepilý	0,15627	4 000	625	125	750
borovice lesní	0,13022	9 000	1 172	234	1 406
dub letní	0,07813	5 000	390	78	468
buk lesní	0,07813	9 000	703	140	843
lípa malolistá	0,05209	4 000	208	41	249
třešeň ptačí	0,02604	4 000	104	20	124

Na plochu „E“ včetně tělesa odvalu (1,7545 ha)

Druh sazenic	Plocha (ha)	ks/ha	množství sazenic	20% ztráta	Celkem sazenic (ks)
smrk ztepilý	0,52635	4 000	2 105	421	2 526
borovice lesní	0,43862	9 000	3 948	789	4 737
buk lesní	0,26317	9 000	2 368	473	2 841
dub letní	0,26317	5 000	1 316	263	1 579
lípa malolistá	0,17545	4 000	702	140	842
třešeň ptačí	0,08772	4 000	351	70	421

D) Severo-východní část území pro deponie dr.c.kameniva (1,3739 ha)

Na této ploše bude provedena **zemědělská** biologická rekultivace dle Plánu biologické rekultivace skladové a manipulační plochy, vypracovaného Ing. Milanem Pizingerem v únoru 1998.

S biologickou rekultivací bude započato na začátku vegetačního období po skončení technické rekultivace pozemku, kdy bude možné realizovat jednotlivé agrotechnické operace. Vzhledem k míře narušení půdní struktury, bude

provedena biologická rekultivace formou tříletého pěstování zlepšujících plodin na zelené hnojení. Toto tříleté období by mělo, za předpokladu správné realizace, zajistit vhodné živinné poměry pro zakládání kulturních porostů.

Ornice, která bude používána na rekultivované plochy bude ve své kvalitě poznamenána méně intenzivními biologickými pochody v půdě během deponování ornice na skládce. Z tohoto důvodu bude nutno na počátku rekultivace aplikovat vydatné organické hnojení, stejně jako vstupní základní hnojení s použitím NPK a dodržení zásad progresivního systému výživy rostlin.

Po ukončení technické rekultivace se doporučuje aplikovat na celou upravenou plochu Vitahum v dávce 50t/ha, popřípadě Biogamin ve stejné dávce. Dalším dodavatelem organické hmoty jsou nadzemní i podzemní části průkopnických plodin a luskovino-obilné směsky. Další důležitým faktorem výživy je půdní reakce, která zajišťuje nasycenost půdního komplexu. Úprava půdní reakce je řešena s ohledem na podloží, které tvoří hlíny. Doporučuje se aplikovat dávku 5t mletého vápence na hektar. Vápnění se doporučuje ve dvou dávkách a to první dávka 3t/ha při technické rekultivaci na urovnané podorniči. Další dávka mletého vápence 2t/ha bude aplikována na rozprostřenou ornici.

Postup rekultivace

Při plánovaném objemu těžby 10 000 m³/rok a objemu vytěžitelných zásob 120 000 m³, je životnost ložiska 12 let. Vzhledem k dlouhé životnosti ložiska a neznalosti dlouhodobé prognózy objemu výroby lomu, nelze kvalifikovaně stanovit termíny dotěžení ložiska a rekultivace devastovaných ploch.

Z tohoto důvodu uvádíme logický postup rekultivace, který vychází z názoru na využití ložiska a ze snahy co nejdříve zahlazovat důsledky těžby ložiska na přírodním prostředí:

- nejprve bude postupně budován ochranný val podél konečné hranice lomové jámy. Nasypané těleso bude ponecháno přirozenému ozelenění sukcesí okolních dřevin a keřů.
- při dosažení konečné plánované hranice těžby budou průběžně prováděny konečné úpravy a očištění závěrné lomové stěny

- před dotěžením ložiska bude technicky rekultivována západní část zájmové plochy lomu označená jako „C“. Do jednoho roku po ukončení technické rekultivace bude provedeno zalesnění této plochy.
- po ukončení dobývání ložiska budou ze sv části území odstraněny deponie drceného kameniva, na tuto plochu bude rozprostřena ornice z ochranného valu, který tuto plochu lemuje. Neprodleně po provedení technické rekultivace bude zahájena tříletá biologická rekultivace na ZPF.
- během posledních let dobývání ložiska budou upravovány závěrné svahy plánovaného tělesa odvalových hmot. Zvláště půjde o přesypání závěrného svahu 1 : 1,5 sypkou zemínou aby byly vytvořeny dobré podmínky pro následné zalesnění upravené plochy. Do tělesa odvalu by byly uloženy i zeminy získané při konečné úpravě zázemí lomu. (Pouze v případě, že při likvidaci lomu nebude rozhodnuto o jiném využití zázemí lomu včetně zděných budov). Na upravenou plochu bude rozprostřena vrstva ornice o mocnosti 0,2 m a plocha bude zalesněna.
- rekultivace lomu bude ukončena úpravou účelové cesty pro zpřístupnění okolních pozemků. Bude se jednat pouze o urovnání plochy této komunikace bez zpevnění.

Zhodnocení předpokládaných výsledků rekultivace a vlivu dobývání na povrch

Po ukončení následné rekultivace dojde k vytvoření vodní plochy o celkové rozloze 1,2550 ha. Přístup k vodní ploše bude od jiho-západu po sjezdové komunikaci. Vodní plochu lze využít pro rekreační účely.

Okolo horní hrany lomové jámy bude vybudován ochranný val na ploše 0,4557 ha, který po přirozeném ozelenění napomůže zapojení území lomu do okolní krajiny a dále zabrání případnému pádu osob nebo techniky do vytěžené jámy. Zalesnění ploch C a E o celkové výměře 2,2716 ha významně napomůže utlumení zásahu do jižního svahu Kubátovy hory. Příznivě se projeví i zpětná zemědělská rekultivace plochy 1,3739 ha při SV okraji zájmového území lomu.

Úpravou účelové komunikace podél paty východní části ochranného valu bude umožněn přístup na okolní zemědělské i lesní pozemky. Rekultivací pozměněného reliéfu krajiny dojde k vytvoření nových biotopů pro nástup nové

fauny a flóry, která obohatí místní krajinu. Po provedené úpravě území dle zpracovaného plánu rekultivace se řešené území vhodně zapojuje do okolní krajiny

Rekapitulace ploch vzniklých po rekultivaci:

vodní plocha	1,2550 ha
lomová stěna nad vodou	0,1914 ha
ochranné valy	0,4557 ha
les západně od lomu „C“	0,5209 ha
les východně od lomu včetně odvalu a zázemí	1,7507 ha
orná půda sv od lomu	1,3739 ha
účelová cesta pro zpřístupnění okolních pozemků	0,0635 ha

Dobývání ložiska bude řešeno tak, že k negativnímu dopadu na okolí lomu nedojde. Veškerá těžební hornická činnost bude probíhat ve stanoveném dobývacím prostoru Drahenický Málkov. Ochranná opatření a umístění pracovišť kameníků zabezpečí vyloučení negativních vlivů na okolní zástavbu.

1.4. Technické, ekonomické a jiné údaje pro určení výše finančních prostředků potřebných na sanaci a rekultivaci

1.4.1 Rozpočet technické rekultivace

Kalkulace cen pro zemní práce je provedena dle seznamu směrných orientačních cen stavebních prací 2002/II pro ČR, I. díl, Zemní práce 800-1, část A 01. Do nákladů na technickou rekultivaci je započítána úprava pláně na odvalech a naložení, přemístění a rozprostření humósní zeminy na pláně v mocnosti 20 cm. Vybudování ochranného valu bude prováděno postupně v rámci provádění skrývek a do nákladů na rekultivaci není zahrnuto.

Kalkulace nákladů je vyčíslena v následující tabulce:

Položka	Popis	M.J.	Množství	Cena Kč	Kč celkem
Demolice	Odstranění zděných a dřevěných stavebních objektů				150 000,-
181 30-1113	Rozprostření ornice do tl. 200 mm	m ²	36 381	10,60	385 638,-
181 30-1105	Rozprostření ornice do tl. 300 mm	m ²	13 739	24,50	336 605
Celkem zemní práce					872 243,-
GZS (3,25%)					28 347,-
Technická rekultivace celkem					900 590,-
					zaokr. 900 000,-

1.4.2. Rozpočet biologické rekultivace

A Lesnické – řeši zalesnění plochy 2,2754 ha

Položka	Popis	M.J.	Množství	Cena Kč	Kč celkem
1	Sadba šterbinová do nepř. půdy + vylepšení	kus	13 992 +2 794	2,55	35 680,- 7 125,-
2	Sazenice + vylepšení				
	smrk ztepilý 2 730ka + 546		3 276	4,50	14 742,-
	borovice-lesní 5 120 ks + 1 023		6 143	3,50	21 500,-
	dub letní 1 4706 ks + 341		2 047	12,00	24 564,-
	buk lesní 3 071 ks + 613		3 684	6,00	22 104,-
	lípa malolistá 910 ks + 181		1 091	5,00	5 455,-
	třešeň-ptačí 455 ks + 90		545	15,00	8 175,-
	C e l k e m		13 992		96 540
3	Hnojení uložením tablet na povrch ost. provoz. náklady (sklad, dovoz aj. režie + zisk)	kus	13 992	0,95	13 292,-
	Silvamix	kg	584	28,-	16 352,-
4	Ochrana ožínáním 2x	kus	27 984	0,35	9 794,-
5	Ochrana kultur proti zvěři nátěrem repelenty – listnaté 5x	kus	30 710	0,25	7 767,-
6	dtto – jehličnaté 5x	kus	39 250	0,35	13 737,-
7	Manipulace a dovoz sazenic + ochrana proti klikorohu	Kč	96 540	10% z ceny sazení	9 654,-
8	Doprava repelentů, manipulace a likvidace obalů, sklad aj.				6 500,-
9	Repelent Morsuvin	kg	1 604	26,90	43 147,-
10	Příspěvek na nářadí	kus	16 786	0,01	168,-
Biologická rekultivace zalesněním celkem					259 756,- zaokr. 259 700,-

B) Zemědělská biologická rekultivace (1,3739 ha)

Kalkulace cen pro biologickou rekultivaci je provedena dle seznamu směrných orientačních cen stavebních prací 2002 pro ČR, díl Rekultivace 823-1 část A 02 a dále bylo vycházeno ze současných cen, které uvádějí organizace pro rok 2003.

1. rok

Položka	Popis	M.J.	Množství	Cena Kč	Kč celkem
-	Smykování - 2x	ha	2,7478	350,00	962,-
-	Kultivátorování a vláčení - 2x	ha	2,7478	490,00	1 346,-
183 55-2111	Rozmetání NPK-1 0,5 t/ha do 5 ha	ha	1,3739	315,00	433,-
-	Vláčení - 3x	ha	4,1217	250,00	1 030,-
180 45-1111	Seti do 5 ha - 2x	ha	2,7478	885,00	2 432,-
-	Válení	ha	1,3739	350,00	481,-
183 55-3811	Sečení a řezání do 5 ha	ha	1,3739	3 760,00	5 166,-
183 55-2111	Rozmetání N hnojiv 0,2 t/ha do 5 ha	ha	1,3739	315,00	433,-
	Polní mech. práce celkem				12 283,-
<i>Materiál:</i>					
-	NPK - 1	t	0,68	6 310,00	4 290,-
-	Ledek amono-vápenatý	t	0,27	4 160,00	1 123,-
-	Jetelotravní směs 0,03 t/ha	t	0,041	74 000,00	3 034,-
-	Oves 0,1 t/ha	t	0,14	7 200,00	1 008,-
	Materiál celkem				9 455,-
CELKEM					21 738

2. rok

Položka	Popis	M.J.	Množství	Cena Kč	Kč celkem
183 55-2111	Rozmetání NPK-1 0,4 t/ha do 5 ha	ha	1,3739	315,00	433,-
-	Vláčení - 3x	ha	4,1217	250,00	1 030,-
180 45-1111	Přísev jetele 0,01 t/ha do 5 ha	ha	1,3739	885,00	1 216,-
-	Válení	ha	1,3739	350,00	481,-
183 55-3811	Sečení a řezání do 5 ha	ha	1,3739	3 760,00	5 166,-
-	Diskování - 2x	ha	2,7478	580,00	1 594,-
183 55-1211	Hluboká orba do 5 ha	ha	1,3739	1 960,00	2 693,-
	Polní mech. práce celkem				12 613,-
<i>Materiál:</i>					
-	NPK - 1	t	0,54	6 310,00	3 407,-
-	Jetel bílý	t	0,013	64 000,00	832,-
	Materiál celkem				4 239,-
CELKEM					16 852-

3. rok

Položka	Popis	M.J.	Množství	Cena Kč	Kč celkem
-	Smykování - 2x	ha	2,7478	350,00	962,-
-	Kultivátorování a vláčení - 2x	ha	2,7478	490,00	1 346,-
183 55-2111	Rozmetání P.K hnoj. 0,5 t/ha do 5 ha	ha	1,3739	315,00	433,-
-	Vláčení - 3x	ha	4,1217	250,00	1 030,-
180 45-1111	Seti do 5 ha	ha	1,3739	885,00	1 216,-
-	Válení - 2x	ha	2,7478	350,00	962,-
183 55-2111	Rozmetání N hnojiv 0.2 t/ha do 5 ha	ha	1,3739	315,00	433,-
-	Diskování - 2x	ha	2,7478	580,00	1 594,-
183 55-2211	Rozmetání chlév. mrvy 40 t/ha do 5 ha	ha	1,3739	4 290,00	5 894,-
183 55-1211	Hluboká orba do 5 ha	ha	1,3739	1 960,00	2 693,-
	Polní mech. práce celkem				16 563
<i>Materiál:</i>					
-	Hyperkon 26% P2O5	t	0,68	4 850,00	3 298,-
-	Draselná sůl 60 % K2O	t	0,68	5 310,00	3 611,-
-	Ledek amon. váp. 27 % N	t	0,27	4 160,00	1 123,-
-	Organ. hnojivo-chlév. hnůj	t	54,51	300,00	16 353,-
-	LOS - jarní oves 0,12 t/ha	t	0,163	5 800,00	945,-
-	peluška 0,06 t/ha	t	0,082	7 800,00	640,-
	Materiál celkem				25 970,-
CELKEM					42 533,-

Celkové náklady na biologickou zemědělskou rekultivaci činí **81 123 ,- Kč**

Celkové náklady na biolog. Rekultivaci:

A) Lesnickou(2,2754 ha) 259 700 ,- Kč

B) Zemědělskou (1,3627 ha) 81 123 ,- Kč

Celkem..... 340 823 ,- Kč

1.4.3.Celkové náklady na rekultivaci

Technická rekultivace 900 000 ,- Kč

Biologická rekultivace lesnická 259 700 ,- Kč

Biologická rekultivace zemědělská 81 123 ,- Kč

C e l k e m..... 1 240 823 ,- Kč

1.5. Závěr

Souhrnný plán rekultivace pro lom Drahenický Málkov vychází z již schválených plánů rekultivace (Plán rekultivace pro celé vyhodnocené ložisko granodioritu Drahenický Málkov 12/96 BMS Blatná, v.o.s a Plánu biologické rekultivace skladové a manipulační plochy kamenolomu Drahenický Málkov, Ing. Milan Pizinger únor 1998) tyto plány aktualizuje na současný stav ve smyslu povolené hornické činnosti.

Po provedení rekultivace dle tohoto rekultivačního plánu dojde k zahlazení důsledků hornické činnosti na přírodu a ke vhodnému zapojení celého areálu lomu Drahenický Málkov do okolní krajiny. Pro doplnění uvádíme, že tento plán je maximalistickou variantou, která umožní vytvořit rezervy finančních prostředků na zahlazení důsledků dobývání na krajinu. Při pohledu na současně zastavěnou plochu zázemí lomu se nabízí možnost využití této plochy k jiným podnikatelským účelům. Toto necháváme na zvážení při zpracování a projednání plánu likvidace tohoto hornického provozu po výtěžení výhradního ložiska..

V Blatné 07/2004

Vypracoval :

Ing. Josef LEHEČKA
 projektant
 BMS Blatná
 Blatná, v.o.s. Blatná

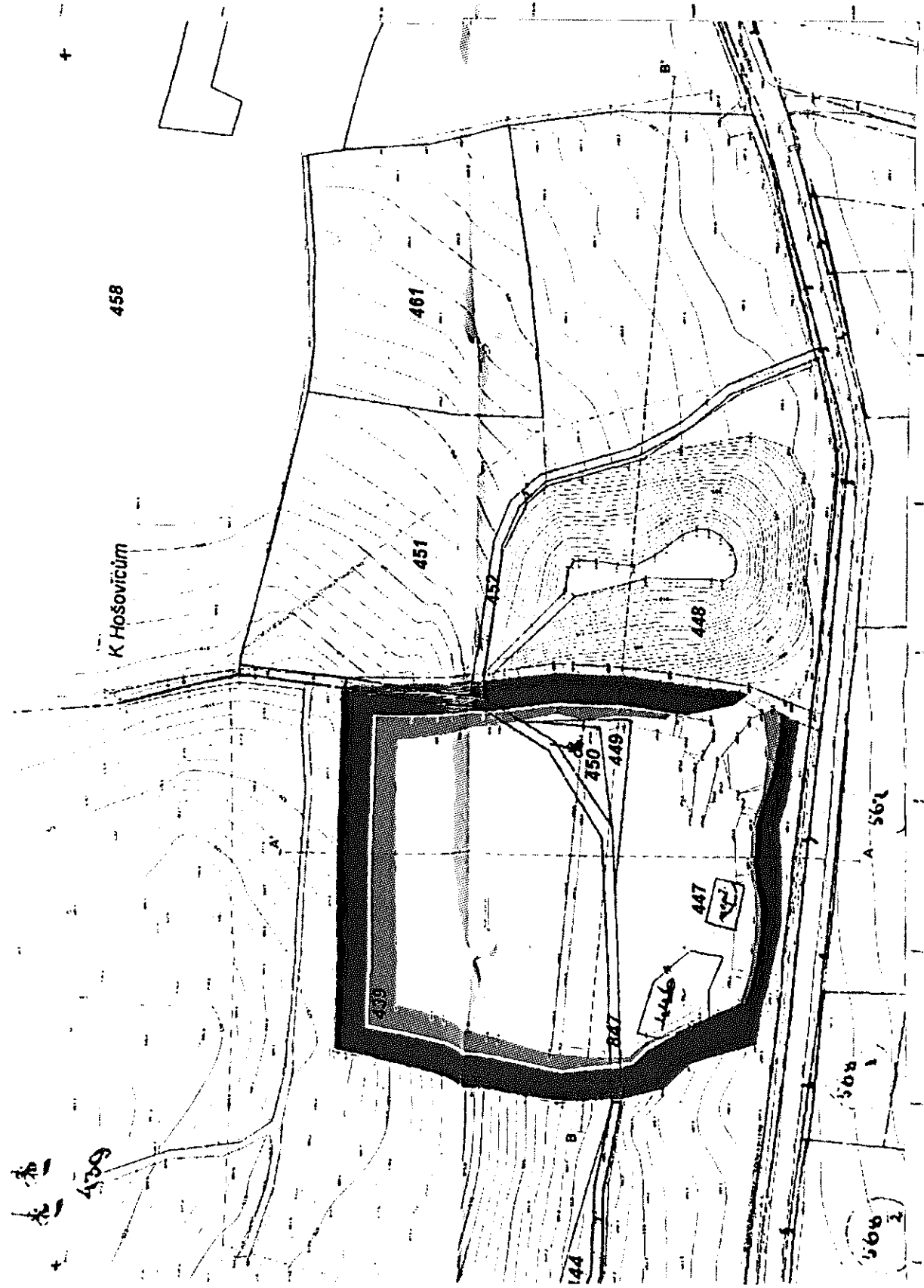


Ing. Josef L e h e č k a

Schválil: Megalom, s.r.o.

Jaroslav J a n á k
 závodní lomu

2011, 63



- Symbol for road
- Symbol for railway
- Symbol for water body
- Symbol for contour line
- Symbol for boundary
- Symbol for building
- Symbol for vegetation
- Symbol for other features

Název: ÚP Obce Hošovice, katastrální území Hošovice, úp. ú. 1/1 Měřítko: 1:500 Datum: 2011, 63	
Mapa se zakládá dle přílohy vyhlášky č. 10/2002 Sb.	
Měřítko: 1:500	Datum: 2011, 63
Účel: Katastrální území	Účel: Katastrální území
Účel: Katastrální území	Účel: Katastrální území